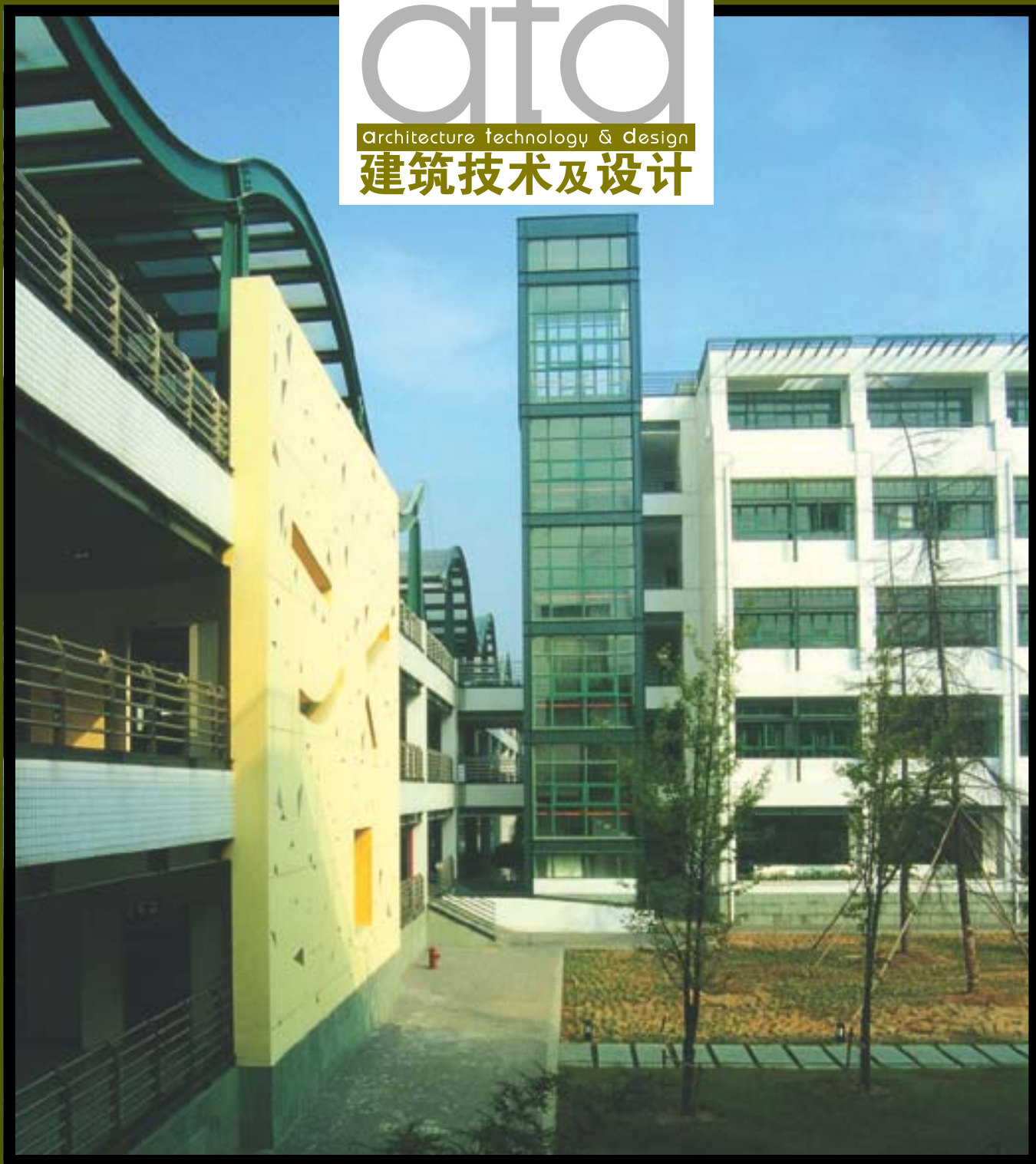


2004 / 06

atd

architecture technology & design

建筑技术及设计



本月专题：校园建筑·上

同济大学建筑与城市规划学院/大型校园空间的片段性本质

华南理工大学建筑设计研究院/从学生意象看校园环境设计——四所高校校园外部空间使用状况评价与反思

同济大学建筑设计研究院/上海工程技术大学总体规划及建筑设计

华南理工大学建筑设计研究院/浙大紫金港校区东教学组团

华南理工大学建筑设计研究院/浪漫与理性交融的岭南书院——华南师范大学南海学院

VOL. 117
定价：28元



中国建筑设计研究院(北京)



SALOR TUBE - PRIVATE HOUSE IN VIENNA

维也纳的私人住宅 ——日光管

设计公司	DRIENDL建筑设计公司
建筑资料	维也纳的私人住宅
设计时间	2001年
结构类型	预制件房屋
翻译	何炜

“……地处树林中的位置使然，建筑师可以使用大量的玻璃材质构建房子的外观。由于屋顶和地板也是部分透明的，房子的核心部分被设计成嵌入式中庭。除了具有节省能源的作用外，玻璃也使得房屋与周围的环境自然地融合为一体。身处其中，仿佛置身于一栋树屋当中……”

设计准备阶段

本建筑——“日光管”，位于维也纳西北部边界的Döbling(都柏林)。都柏林是一个安静、富裕的，具有大量单体大型别墅的住宅区。建筑物本身地处一片狭长的乔木林内，总占地面积1300平方米。

在开始进行设计前，与建筑物相关的各种因素都经过了细致的考察。因为，设计本身总是受到所处的地理位置、自然景观和各种环境细节的限制。例如，当地的日照时间、各种天气情况甚至是太阳的方位，都在设计前经过充分的统计分析。

“日光管”的命名缘由

通常，“日光管”是指一种安装于屋顶的，用于收集光线和热量的小型装置。在本设计案例中，整座建筑物被设计成一个全方位开放的空间，就像光与热的收集者。地处树林中的位置使然，建筑师可以运用斜面或曲面等各种结构，依靠大量的玻璃材质构建房子的外观。由于屋顶和地板也是部分透明的，房子的核心部分被设计成嵌入式中庭。至于房子的最顶部分所采用的玻璃，也

可以在冬天帮助节省暖气费用。除了具有节省能源的作用外，玻璃还使得房屋与周围的环境自然地融合为一体。它就像是自然和建筑学中的一个共生体。

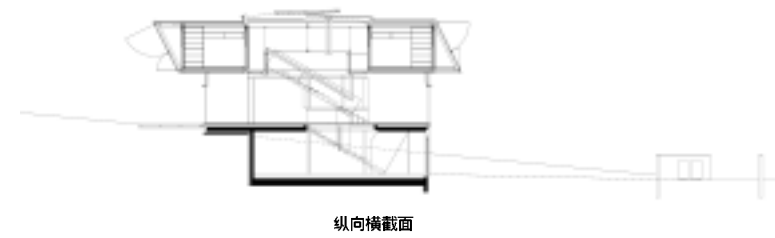
高速建设——五个月

“日光管”从2001年4月到8月，仅仅历时五个月就建成。大量运用现成的基础材料和设计单元等预制件结构，为如此快速的建造过程提供了必须的条件。传统的设计和建设手法未必能产生更好的效果，同时，非常规的解决方案可以节省大量的金钱、能源和时间。在这方面，DRIENDL建筑设计公司总能提供快速、经济的建设方案。

低能耗观念

夏天，树林就像一个具有特殊的通风系统的烟囱，驱散了过多的热量。而到了冬天，由于设计采用了特殊的密集型外观构造，日照产生的热能被充分吸收和反射到建筑物内部，从而确保所消耗的暖气费用降到最低。而且，树叶在冬天会全部脱落，冬日的阳光可以完全照射在建筑表面和屋顶，这也从另一方面降低了暖气消耗。

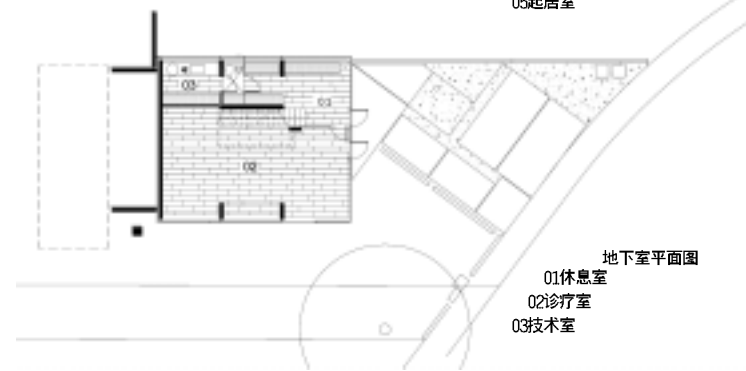




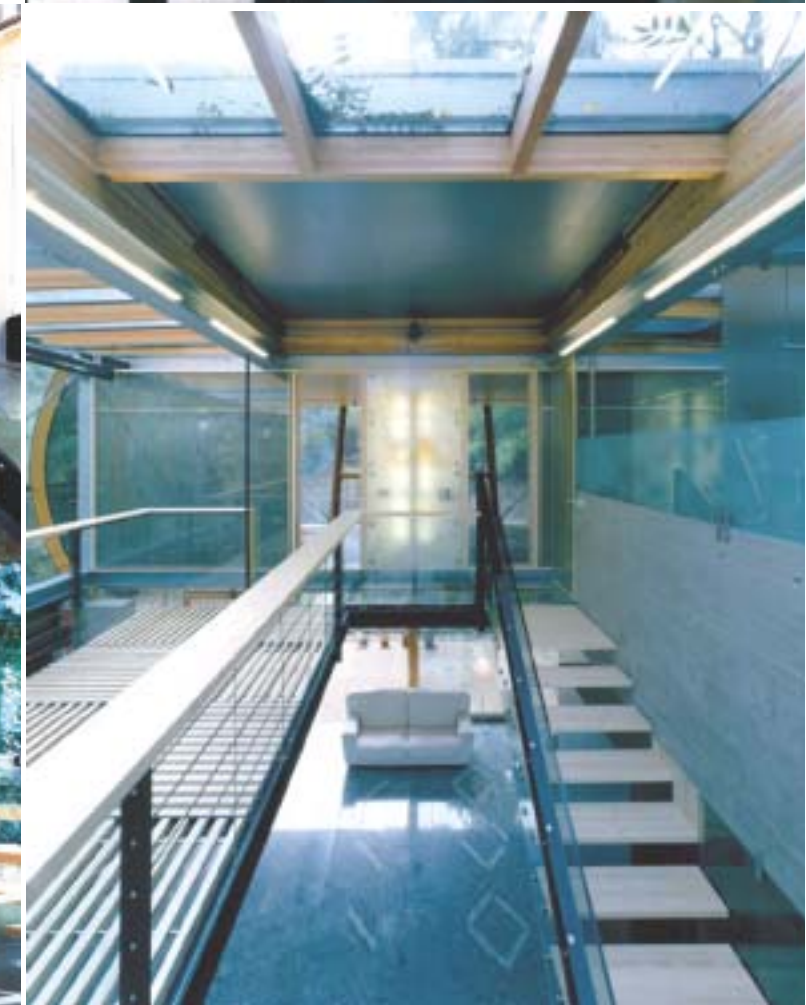
第二层平面图
06卧室
07艺术廊



第一层平面图
04卧房
05起居室



地下室平面图
01休息室
02诊疗室
03技术室

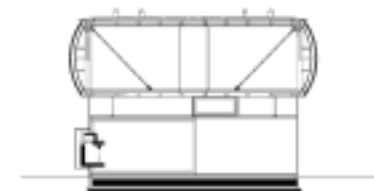




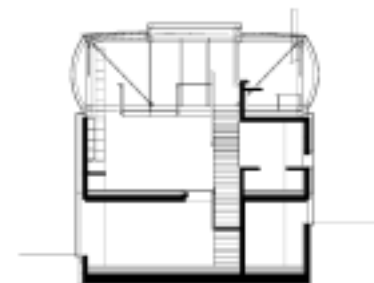
设计和功能性

从街道上欣赏“日光管”是一种美好的体验。即使为了给主人提供一个更为私密的空间，房子面向大街的一面设计得较为封闭（这也仅仅是相对于面向花园的一面而言的），过路人仍然会被房子全玻璃的构造和引人注目的外形设计所吸引。

从嵌入式中庭式样的房子的中间向各个角度望去，整座建筑是完全开放式的。就算是在一楼，您的视线也完全不会受到屋顶的阻隔。这样的视觉效果，一方面源于部分透明的地板，另一方面是因为即使是顶楼的卧室也有一条透明的走廊。建筑物的室内设计同样遵循着“开放式生活”的理念。所有的整体设备（厨房、书房、整合式食橱、浴室等等）都经由专门设计，从而得以和建筑物本身的特色协调一致。



横截面



诊疗室横截面



